



2025 - 2027

Scholen in Osdorp en Bos en Lommer maken afspraken over
collectieve aanpakken voor (groepen) kinderen

INHOUD

Hoe werkt het nu?
Ontwikkelingen 2019-2024
Waarom gaan we het anders doen?
Doelstelling Geen Kind de Buurt Uit
Hoe gaan we dit bereiken?

*Convenant Geen Kind de Buurt Uit
Begroting 2025-2027*

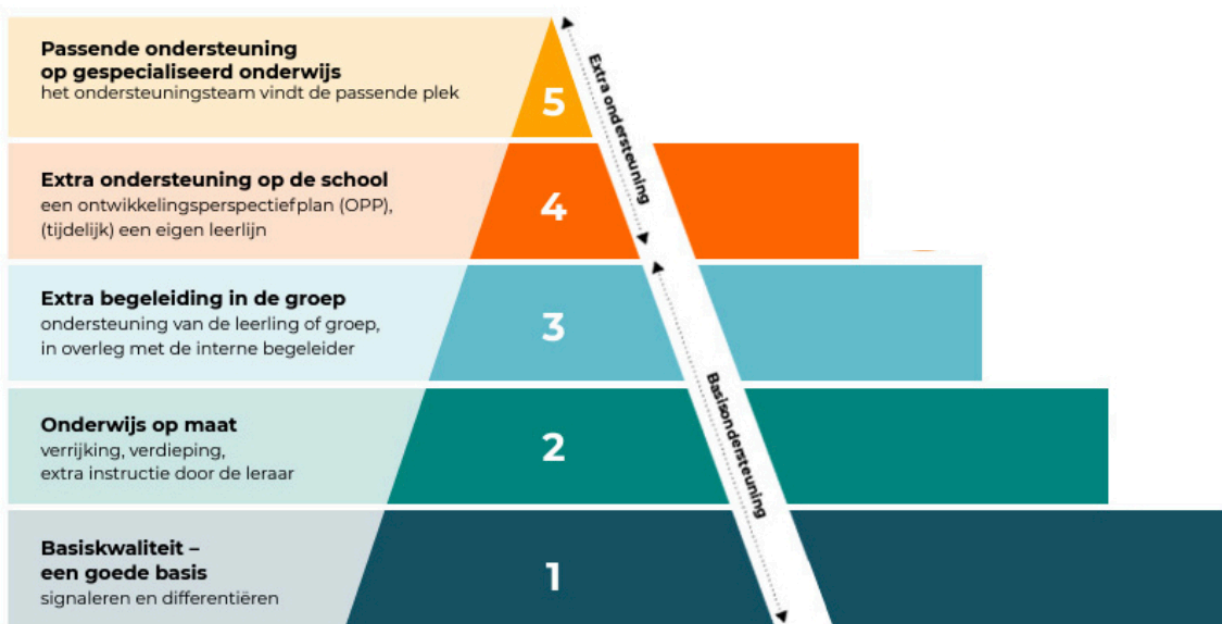
Geen Kind de Buurt Uit 2025 - 2027

Van scholenmodel naar wijkmodel in Osdorp en Bos en Lommer

> Hoe werkt het nu?

Met de meeste kinderen gaat het goed op school: zij ontwikkelen zich naar de mogelijkheden die zij in zich hebben.

Een klein deel van de kinderen heeft wat meer ondersteuning nodig om optimaal tot ontwikkeling te komen. De scholen regelen dat zelf, volgens de piramide van het handelingsgericht werken:



Piramide handelingsgericht werken (HGW)

> Ontwikkelingen 2019-2024

De afgelopen jaren zien we dat steeds meer kinderen worden verwezen naar het gespecialiseerd onderwijs: in Osdorp steeg het aantal verwijzingen in vier jaar tijd met 36%, in Bos en Lommer met 73%. Ook het aantal thuiszittende kinderen nam fors toe (naar schatting gaat het om ruim 100 kinderen in 2024-2025 in Osdorp en Bos en Lommer¹) en scholen hebben steeds meer moeite kinderen op de niveaus 1 t/m 4 de ondersteuning te bieden die zij nodig hebben. We zien een verzwaring van de ondersteuningsvragen, met

¹ Bronnen: Gemeente Amsterdam, DUO, Onderwijs in Cijfers, leerplichtverslagen, AlleCijfers.nl

name bij jonge kinderen en op de gebieden, taal, gedrag en bij leerproblemen.

> Waarom gaan we het anders doen?

Als we deze ontwikkeling niet weten te keren, vallen steeds meer kinderen buiten de boot, en neemt een verdere segregatie in de samenleving toe: met kinderen die (door positieve omstandigheden) goed meekomen op school, gaat het goed; kinderen die in minder positieve omstandigheden opgroeien, blijven achter. Dit is het tegenovergestelde van wat we met de stedelijke en landelijke beweging naar inclusie willen bereiken: ieder kind hoort erbij, geen kind de buurt uit.

> Doelstelling Geen Kind de Buurt Uit

De gezamenlijke schoolbesturen in Amsterdam Osdorp en Bos en Lommer en de besturen voor gespecialiseerd onderwijs in Amsterdam hebben de handen ineen geslagen en gekozen voor een wijkaanpak met als doel om zoveel mogelijk kinderen in en om de eigen school de ondersteuning te geven die zij nodig hebben: geen kind de buurt uit! De aanpak van de scholen en hun partners is gericht op het versterken van het ondersteuningsaanbod in de buurt, wijk, het gebied en wil het verwijzingspercentage naar het gespecialiseerd onderwijs in drie schooljaren laten dalen:

- in schooljaar 2024-2025: met 10%
- in 2025-2026: met 30% (ten opzichte van het schooljaar daarvoor)
- in 2026-2027: met 60% (idem).

> Hoe gaan we dit bereiken?

Om de kinderen de ondersteuning te kunnen geven die zij nodig hebben, gaan de reguliere scholen in Osdorp en Bos en Lommer samen optrekken bij de organisatie van de ondersteuning in en om de school. Zij doen dat met een eigen aanpak en in nauwe samenwerking met de scholen voor gespecialiseerd onderwijs en andere partners in de buurt, wijk en het gebied.

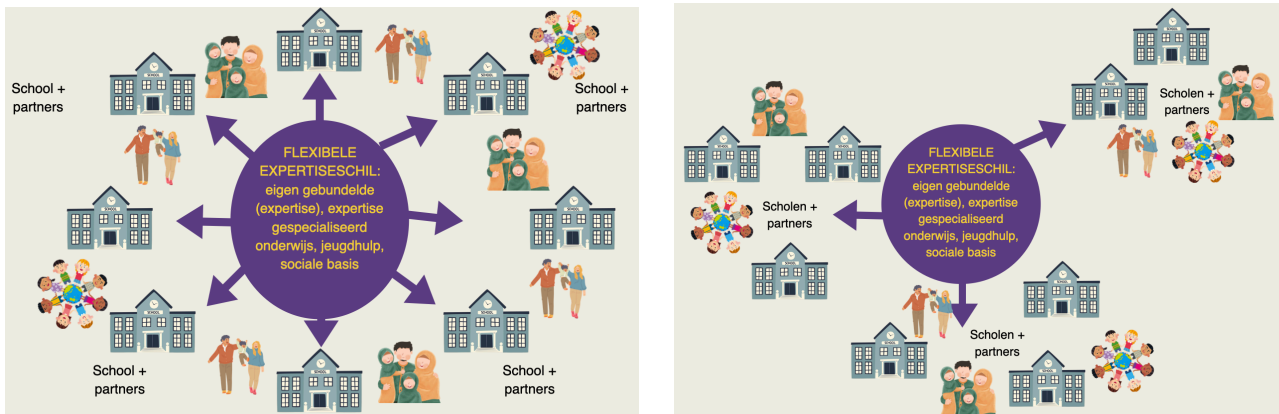
- Expertise vanuit het regulier en gespecialiseerd onderwijs (incl. cluster 2) komt dichterbij en duurzamer beschikbaar voor de scholen in beide gebieden.
- Verdergaande afspraken met de gemeente Amsterdam over de samenwerking met partners op het gebied van opvoedondersteuning, jeugdhulp, zorg, welzijn, opvang en de sociale basis gaan daarbij helpen.
- De aanwezige expertise wordt ofwel gebruikt voor de ondersteuning van individuele leerlingen op schoolniveau²; ofwel voor aanpakken op het niveau van de buurt- of wijk die door samenwerkende scholen en hun partners worden gemaakt, en continu bijgesteld, op basis van de meest dringende ondersteuningsvragen. Het kan daarbij bijv. gaan om versterking van de onderbouw van het regulier onderwijs (in de vorm van Startklassen), verstevigen van het taalonderwijs of beter leren integraal arrangeren.
- Om deze beweging van expertise richting de samenwerkende scholen te financieren, werken de betreffende schoolbesturen bovenbestuurlijk samen: budgetten vanuit het samenwerkingsverband die nu naar de individuele scholen gaan, worden voor een groeiend deel samengevoegd om te worden ingezet voor collectieve aanpakken op school-, buurt- of wijkniveau.
- Met eigen geld en met middelen die vanuit het samenwerkingsverband vrijkomen omdat er minder kinderen worden verwezen naar het gespecialiseerd onderwijs wordt de beweging gestimuleerd; deze middelen worden toegevoegd aan het collectieve school-, buurt- en wijkbudget.

Er wordt gewerkt langs twee routes:

1. Afspraken over de ondersteuning voor **individuele leerlingen** worden gemaakt op schoolniveau. De expertise georganiseerd op het niveau van de buurt, de wijk, vanuit het gespecialiseerd onderwijs en andere partners

² Voor veel leerlingen zal deze ondersteuning worden vastgelegd in het OPP, het Ontwikkelingsperspectiefplan. Dit is een document dat binnen het onderwijs wordt opgesteld voor leerlingen die extra ondersteuning nodig hebben. Het OPP beschrijft het verwachte ontwikkeltraject van de leerling en de bijbehorende onderwijs- en ondersteuningsbehoeften. Voor leerlingen met een ondersteuningsbehoefte die buiten de basisondersteuning valt (niveaus 1 t/m 3) is het opstellen van een OPP wettelijk verplicht.

is beschikbaar om snel en integraal te kunnen arrangeren. De mogelijkheden om eerder en preventief te werken nemen toe.



2. In het geval van **vergelijkbare ondersteuningsbehoeften** van kinderen en scholen kiezen scholen en hun partners een collectieve aanpak op het niveau van een buurt of wijk en met inzet van de eigen expertise de expertise vanuit het Gespecialiseerd onderwijs en andere partners. De afspraken hierover worden gemaakt op het niveau van de wijk.

Geen Kind de Buurt Uit is **een lerend groeimodel**: samenwerkende schoolbesturen, scholen en partners uit buurt, wijk en gebied onderzoeken, en voeren gezamenlijk uit, wat werkt om steeds meer kinderen in Osdorp en Bos en Lommer in en om de eigen school, buurt en het gezin optimaal tot ontwikkeling te laten komen, met als doel: geen kind de buurt uit!